

Bedienungsanleitung für den Benutzer

Kompaktheizzentrale Brennwert

CERAPURMODUL

CERAPURMODUL-SMART

CERAPURMODUL-SOLAR



6 720 615 493-001 1R

6 720 615 493 (2008/10) DE/AT/CH

 **JUNKERS**
Bosch Gruppe

Vorwort

Sehr geehrter Kunde,

Wärme fürs Leben - dieses Motto hat bei uns Tradition. Wärme ist für Menschen ein Grundbedürfnis. Ohne Wärme fühlen wir uns nicht wohl und erst die Wärme macht aus einem Haus ein behagliches Zuhause. Seit mehr als 100 Jahren entwickelt Junkers deshalb Lösungen für Wärme, Warmwasser und Raumklima, die so vielfältig sind wie Ihre Wünsche.

Sie haben sich für eine qualitativ hochwertige Junkers Lösung entschieden und damit eine gute Wahl getroffen. Unsere Produkte arbeiten mit modernsten Technologien und sind zuverlässig, energieeffizient und flüsterleise - so können Sie Wärme ganz unbeschwert genießen.

Wenn Sie mit Ihrem Junkers Produkt dennoch einmal Probleme haben, wenden Sie sich bitte an Ihren Junkers Installateur. Er hilft Ihnen gerne weiter. Der Installateur ist einmal nicht erreichbar? Dann ist unser Kundendienst rund um die Uhr für Sie da! Details dazu erfahren Sie auf der Rückseite.

Wir wünschen Ihnen viel Freude mit Ihrem neuen Junkers Produkt.

Ihr Junkers Team

Inhaltsverzeichnis

1	Symbolerklärung und Sicherheitshinweise	6
1.1	Symbolerklärung	6
1.2	Sicherheitshinweise	8

2	Angaben zum Gerät	11
2.1	Bestimmungsgemäßer Gebrauch	11
2.2	CE-Konformitätserklärung	12
2.3	Typenübersicht	13

3	Gerät für den Betrieb vorbereiten	14
3.1	Übersicht der Anschlüsse	14
3.2	Gashahn öffnen	16
3.3	Heizungsvorlauf- und Heizungsrücklaufhahn öffnen	17
3.4	Kaltwasserventil öffnen	18
3.5	Blende öffnen	19
3.6	Betriebsdruck der Heizung kontrollieren	20
3.7	Heizwasser nachfüllen	21
3.8	Betriebsdruck der Solaranlage kontrollieren (CerapurModul-Solar)	22
3.9	Wärmeträgerflüssigkeit nachfüllen (CerapurModul-Solar)	23

4	Bedienung	24
4.1	Übersicht der Bedienelemente	26
4.2	Gerät ein-/ausschalten	28
4.3	Heizung einschalten	30
4.4	Heizungsregelung (Zubehör) einstellen	32
4.5	Warmwassertemperatur einstellen	33

4.6	Komfortbetrieb einstellen	35
4.6.1	CerapurModul-Smart	35
4.6.2	CerapurModul	35
4.6.3	CerapurModul-Solar	36
4.7	Sommerbetrieb einstellen	37
4.8	Frostschutz einstellen	38
4.9	Tastensperre einschalten	40
4.10	Anzeigen im Display	41
<hr/>		
5	Thermische Desinfektion durchführen	42
<hr/>		
6	Energiesparhinweise	44
<hr/>		
7	Störungen beheben	46
<hr/>		
8	Wartung	48
<hr/>		
9	Umweltschutz/Entsorgung	49
<hr/>		
10	Kurzbedienungsanleitung	50
<hr/>		
	Index	51

1 Symbolerklärung und Sicherheitshinweise

1.1 Symbolerklärung

Warnhinweise



Warnhinweise im Text werden mit einem grau hinterlegten Warndreieck gekennzeichnet und umrandet.

Signalwörter am Beginn eines Warnhinweises kennzeichnen Art und Schwere der Folgen, falls die Maßnahmen zur Abwendung der Gefahr nicht befolgt werden.

- **HINWEIS** bedeutet, dass Sachschäden auftreten können.
- **WARNUNG** bedeutet, dass schwere Personenschäden auftreten können.

Wichtige Informationen



Wichtige Informationen ohne Gefahren für Menschen oder Sachen werden mit dem nebenstehenden Symbol gekennzeichnet. Sie werden durch Linien ober- und unterhalb des Textes begrenzt.

Weitere Symbole

Symbol	Bedeutung
▶	Handlungsschritt
→	Querverweis auf andere Stellen im Dokument oder auf andere Dokumente
•	Aufzählung/Listeneintrag
-	Aufzählung/Listeneintrag (2. Ebene)

Tab. 1

1.2 Sicherheitshinweise

Gefahr bei Gasgeruch

- ▶ Gashahn schließen (→ Seite 26).
- ▶ Fenster und Türen öffnen.
- ▶ Keine elektrischen Schalter betätigen.
- ▶ Offene Flammen löschen.
- ▶ **Von außerhalb** Gasversorgungsunternehmen und zugelassenen Fachbetrieb anrufen.

Gefahr bei Abgasgeruch

- ▶ Gerät ausschalten (→ Seite 29).
- ▶ Fenster und Türen öffnen.
- ▶ Zugelassenen Fachbetrieb benachrichtigen.

Bei Geräten mit raumluftabhängigem Betrieb: Vergiftungsgefahr durch Abgase bei unzureichender Verbrennungsluftversorgung

- ▶ Verbrennungsluftversorgung sicherstellen.
- ▶ Be- und Entlüftungsöffnungen in Türen, Fenstern und Wänden nicht verschließen oder verkleinern.
- ▶ Ausreichende Verbrennungsluftversorgung auch bei nachträglich eingebauten Geräten sicherstellen z. B. Küchenlüfter, Abluftventilatoren.
- ▶ Bei unzureichender Verbrennungsluftversorgung das Gerät nicht in Betrieb nehmen.

Schäden durch Bedienfehler

Bedienfehler können zu Personenschäden und/oder Sachschäden führen.

- ▶ Sicherstellen, dass Kinder das Gerät nicht unbeaufsichtigt bedienen oder damit spielen.
- ▶ Sicherstellen, dass nur Personen Zugang haben, die in der Lage sind, das Gerät sachgerecht zu bedienen.

Gefahr durch Explosion entzündlicher Gase

Lassen Sie Arbeiten an gasführenden Teilen nur durch einen zugelassenen Fachbetrieb ausführen.

Aufstellung, Umbau

Lassen Sie Ihr Gerät nur durch einen zugelassenen Fachbetrieb aufstellen oder umbauen.

Ändern Sie keine abgasführenden Teile.

Verschließen Sie keinesfalls den Auslauf der Sicherheitsventile. Während der Aufheizung tritt am Sicherheitsventil des Speichers Wasser aus.

Inspektion und Wartung

Der Betreiber ist für die Sicherheit und Umweltverträglichkeit der Heizungsanlage verantwortlich (Bundes-Immissionsschutzgesetz).

Schließen Sie deshalb mit einem zugelassenen Fachbetrieb einen Wartungs- und Inspektionsvertrag ab, mit jährlicher Inspektion und bedarfsabhängiger Wartung. Das sichert Ihnen einen hohen Wirkungsgrad bei umweltfreundlicher Verbrennung.

Explosive und leicht entflammare Materialien

Verwenden oder lagern Sie keine leicht entflammaren Materialien (Papier, Verdünnung, Farben usw.) in der Nähe des Gerätes.

Verbrennungs-/Raumluft

Um Korrosion zu vermeiden, halten Sie die Verbrennungs-/Raumluft frei von aggressiven Stoffen (z. B. Halogenkohlenwasserstoffe, die Chlor- oder Fluorverbindungen enthalten).



2 Angaben zum Gerät

2.1 Bestimmungsgemäßer Gebrauch

Das Gerät darf nur in geschlossenen Warmwasser-Heizungssystemen nach EN 12828 eingebaut werden.

- ▶ Den Speicher ausschließlich zur Erwärmung von Warmwasser einsetzen.

Eine andere Verwendung ist nicht bestimmungsgemäß. Daraus resultierende Schäden sind von der Haftung ausgeschlossen.

Die gewerbliche und industrielle Verwendung der Geräte zur Erzeugung von Prozesswärme ist ausgeschlossen.

2.2 CE-Konformitätserklärung

Dieses Produkt entspricht in Konstruktion und Betriebsverhalten den europäischen Richtlinien sowie den ergänzenden nationalen Anforderungen. Die Konformität wurde mit der CE-Kennzeichnung nachgewiesen.

Sie können die Konformitätserklärung des Produkts anfordern. Wenden Sie sich dazu an die Adresse auf der Rückseite dieser Anleitung.

Es erfüllt die Anforderungen an Brennwertkessel im Sinne der Energieeinsparverordnung.

Nach § 7, Absatz 2.1 der Verordnungen zur Neufassung der Ersten und Änderung der Vierten Verordnung zur Durchführung des Bundes-Immissionsschutzgesetzes liegt der unter Prüfbedingungen nach DIN 4702, Teil 8, Ausgabe März 1990, ermittelte Stickoxidgehalt im Abgas unter 80 mg/kWh.

Das Gerät ist nach EN 677 geprüft.

2.3 Typenübersicht

CerapurModul	ZBS 14/100 S-3 MA
	ZBS 14/150 S-3 MA
	ZBS 22/100 S-3 MA
	ZBS 30/150 S-3 MA
CerapurModul-Smart	ZBS 22/75 S-3 MA
CerapurModul-Solar	ZBS 14/210 S-3 MA

Tab. 2

Z	Zentralheizungsgerät
B	Brennwerttechnik
S	Warmwasserspeicher
14...30	Nennwärmeleistung bis 14 kW/22 kW/30 kW
75...210	Speicherinhalt in Liter
S	Schichtladespeicher
-3	Version
M	Modul
A	gebläseunterstütztes Gerät

3 Gerät für den Betrieb vorbereiten

3.1 Übersicht der Anschlüsse

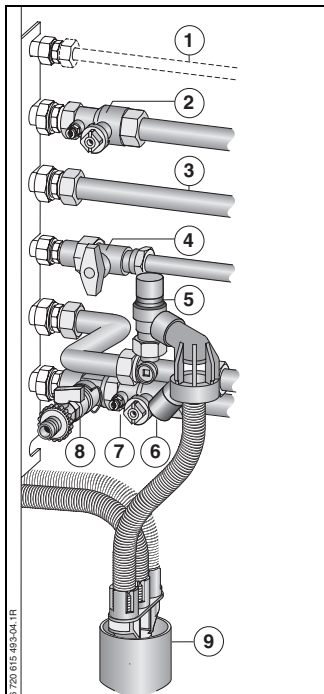


Bild 1

- 1** Zirkulationsanschluss
- 2** Heizungsvorlaufhahn (Zubehör)
- 3** Warmwasser
- 4** Gashahn (geschlossen, Zubehör)
- 5** Sicherheitsgruppe (Zubehör)
- 6** Kaltwasserventil
- 7** Heizungsrücklaufhahn (Zubehör)
- 8** Füll- und Entleerhahn (Zubehör)
- 9** Ablaufgarnitur (Zubehör)

3.2 Gashahn öffnen

- ▶ Griff drücken und nach links bis zum Anschlag drehen (Griff in Fließrichtung = offen).

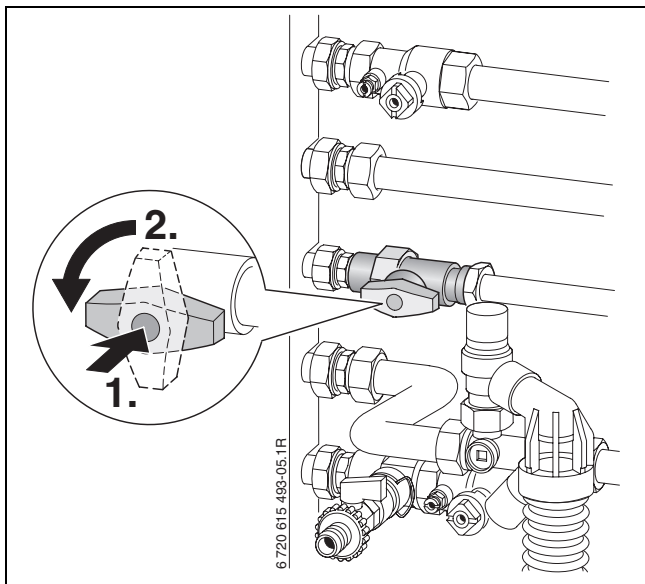


Bild 2

3.3 Heizungsvorlauf- und Heizungsrücklaufhahn öffnen

- ▶ Vierkant mit Schlüssel so weit drehen, bis Markierung in Fließrichtung zeigt.

Markierung quer zur Fließrichtung = geschlossen.

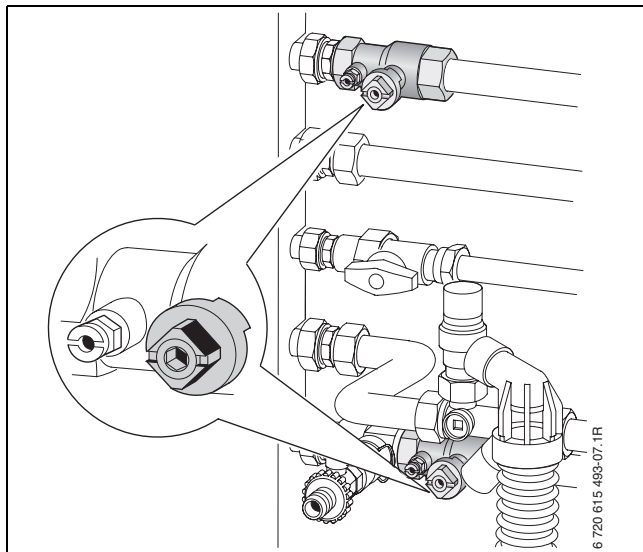


Bild 3

3.4 Kaltwasserventil öffnen

- ▶ Abdeckkappe abziehen und Ventil öffnen.

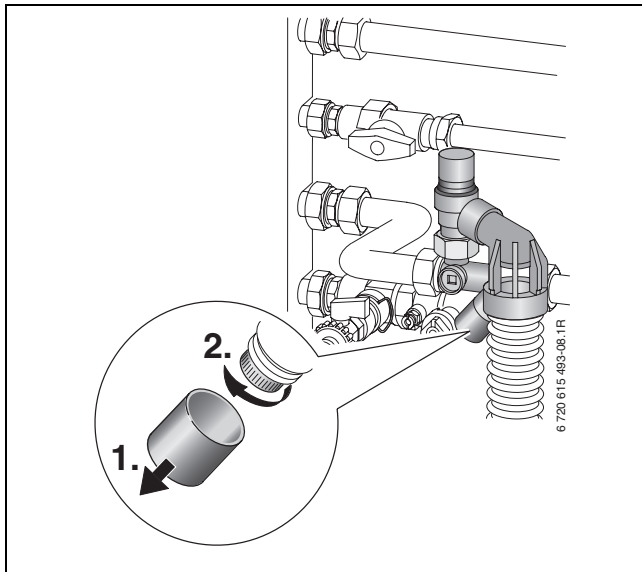


Bild 4

3.5 Blende öffnen

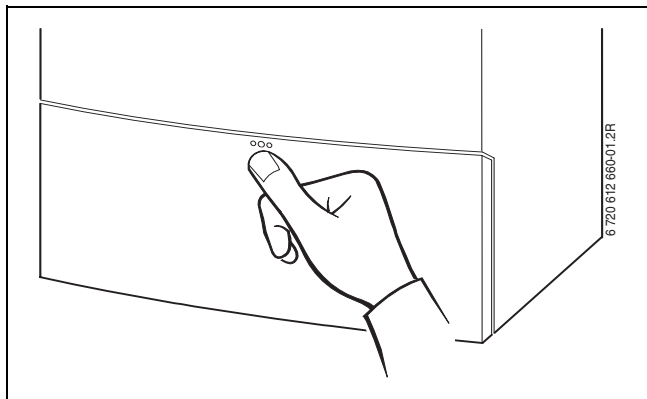


Bild 5

3.6 Betriebsdruck der Heizung kontrollieren

Der Betriebsdruck beträgt im Normalfall 1 bis 2 bar.

Wenn ein höherer Betriebsdruck erforderlich ist, erhalten Sie den Wert von Ihrem Fachmann.

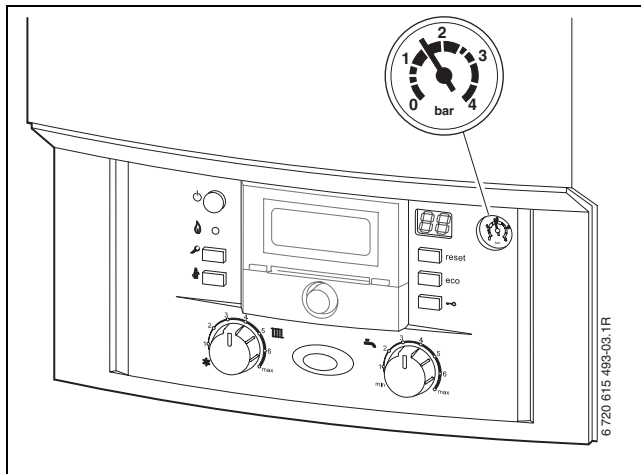


Bild 6

3.7 Heizwasser nachfüllen

Das Nachfüllen von Heizwasser ist an jeder Heizungsanlage verschieden. Lassen Sie sich deshalb das Nachfüllen von Ihrem Fachmann zeigen.



HINWEIS: Das Gerät kann beschädigt werden.

► Heizwasser nur bei kaltem Gerät nachfüllen.

Maximaler Druck von 3 bar, bei höchster Temperatur des Heizwassers, darf nicht überschritten werden (Sicherheitsventil öffnet).

3.8 Betriebsdruck der Solaranlage kontrollieren (CerapurModul-Solar)

Der Betriebsdruck beträgt im Normalfall 2,5 bar.

Wenn ein höherer Betriebsdruck erforderlich ist, erhalten Sie den Wert von Ihrem Fachmann.

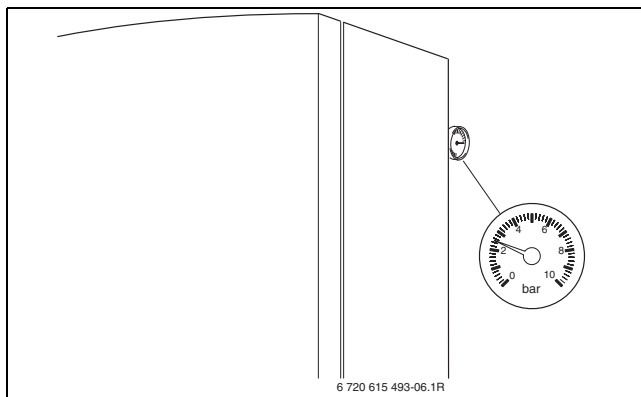


Bild 7

3.9 Wärmeträgerflüssigkeit nachfüllen (Cerapur-Modul-Solar)

Das Nachfüllen von Wärmeträgerflüssigkeit darf nur von einem Fachmann ausgeführt werden.

Maximaler Druck von 6 bar, bei höchster Temperatur der Solaranlage, darf nicht überschritten werden (Sicherheitsventil öffnet).

4 Bedienung

Diese Bedienungsanleitung bezieht sich nur auf das Gerät. Je nach verwendetem Heizungsregler sind manche Funktionen in der Bedienung unterschiedlich.

Nachfolgende Möglichkeiten einer Heizungsregelung können Verwendung finden:

- witterungsgeführter Regler im Gerät eingebaut, → Bild 9, [13], Seite 26. Daraus ergibt sich eine Erweiterung der Bedienelemente am Gerät.
- witterungsgeführten Regler extern montiert
- Raumtemperaturregler
- und jeweils mit Fernbedienung kombiniert.



Weitere Hinweise finden Sie in der Bedienungsanleitung des Heizungsreglers.



Auf Seite 50 finden Sie eine Kurzbedienungsanleitung zum Heizgerät.

Nach dem Lesen der Bedienungsanleitung können Sie die Kurzbedienungsanleitung nach außen falten und zur Aufbewahrung in die Blende des Gerätes stecken.

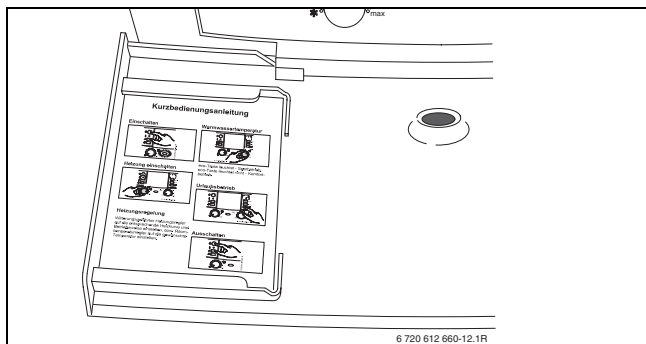
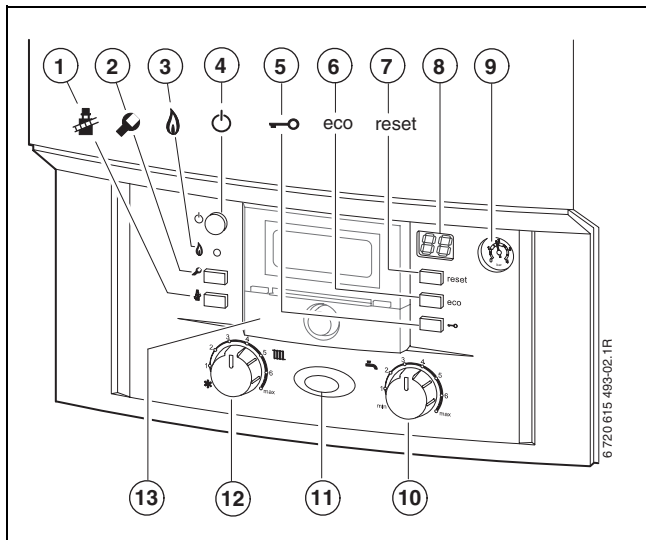


Bild 8

4.1 Übersicht der Bedienelemente



6 720 615 493-02.1R

Bild 9

- 1** Schornsteinfegertaste für den Fachmann (siehe Installationsanleitung)
- 2** Servicetaste für den Fachmann (siehe Installationsanleitung)
- 3** Kontrolllampe Brennerbetrieb
- 4** Hauptschalter
- 5** Tastensperre
- 6** eco-Taste
- 7** reset-Taste
- 8** Display
- 9** Manometer
- 10** Warmwasser-Temperaturregler
- 11** Betriebsleuchte
- 12** Vorlauftemperaturregler
- 13** Hier kann ein witterungsgeführter Regler oder eine Schaltuhr eingebaut sein (Zubehör)

4.2 Gerät ein-/ausschalten

Einschalten

- ▶ Gerät am Hauptschalter einschalten.
Die Betriebsleuchte leuchtet blau und das Display zeigt die Vorlauftemperatur des Heizwassers.

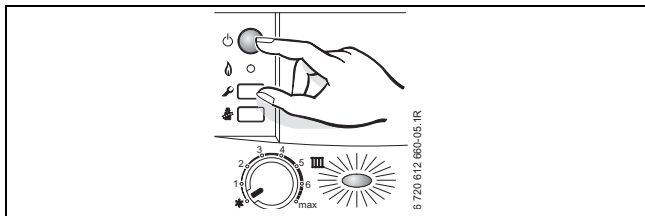



Bild 10



Wenn im Display  im Wechsel mit der Vorlauftemperatur erscheint, bleibt das Gerät 15 Minuten lang auf kleinster Wärmeleistung.

Ausschalten

- ▶ Gerät am Hauptschalter ausschalten.
Die Betriebsleuchte erlischt.
- ▶ Wenn das Gerät länger außer Betrieb genommen wird: Frostschutz beachten (→ Kapitel 4.8).



Das Gerät hat einen Pumpenblockierschutz für die Heizungs- und Speicherladepumpe, der ein Festsitzen der Pumpe nach längerer Betriebspause verhindert.

Bei ausgeschaltetem Gerät gibt es keinen Pumpenblockierschutz.

4.3 Heizung einschalten

Die maximale Vorlauftemperatur kann zwischen 35 °C und ca. 90 °C eingestellt werden. Die momentane Vorlauftemperatur wird im Display angezeigt.



Bei Fußbodenheizungen die maximal zulässigen Vorlauftemperaturen beachten.

- ▶ Die maximale Vorlauftemperatur mit dem Vorlauftemperaturregler **III** an die Heizungsanlage anpassen:
 - Fußbodenheizung: z. B. Stellung **3** (ca. 50 °C)
 - Niedertemperaturheizung: Stellung **6** (ca. 75 °C)
 - Heizung für Vorlauftemperaturen bis 90 °C: Stellung **max**

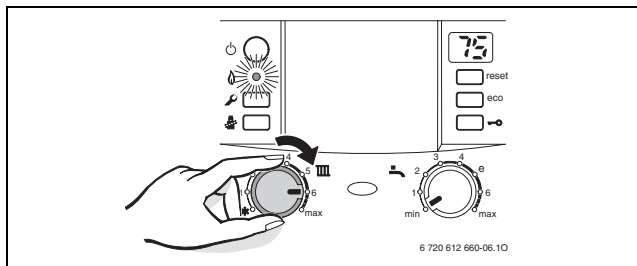



Bild 11

Wenn der Brenner in Betrieb ist, leuchtet die Kontrolllampe **grün**.

Vorlauftemperaturregler 	Vorlauftemperatur
1	ca. 35 °C
2	ca. 43 °C
3	ca. 50 °C
4	ca. 60 °C
5	ca. 67 °C
6	ca. 75 °C
max	ca. 90 °C

Tab. 3

4.4 Heizungsregelung (Zubehör) einstellen

- ▶ Stellen Sie den Heizungsregler entsprechend den Vorgaben der Bedienungsanleitung des Heizungsreglers ein.

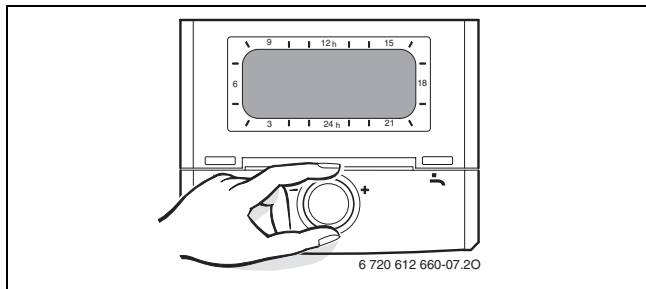



Bild 12

4.5 Warmwassertemperatur einstellen

Wählen Sie die Warmwassertemperatur immer so niedrig wie möglich.


Eine niedrige Einstellung am Warmwasser-Temperaturregler  bedeutet große Energieeinsparung.

Außerdem führen hohe Warmwassertemperaturen zu verstärkter Verkalkung und beeinträchtigen damit die Funktion des Gerätes (z. B. längere Aufheizzeiten oder geringere Auslaufmenge).



Warnung: Verbrühungsgefahr!

- ▶ Temperatur im normalen Betrieb nicht höher als 60 °C einstellen.

- ▶ Warmwassertemperatur am Warmwasser-Temperaturregler  einstellen.

Im Display blinkt für 30 Sekunden die eingestellte Warmwassertemperatur.

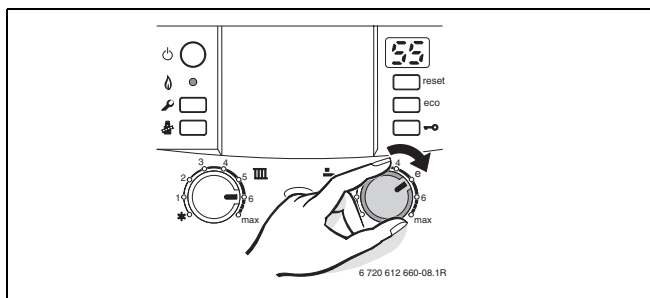



Bild 13

Warmwasser- Temperaturregler 	Warmwassertemperatur
min	ca. 10 °C (Frostschutz)
e	ca. 55 °C
max	ca. 70 °C

Tab. 4

Wasser mit einer Gesamthärte über 15 °dH (Härtestufe III)

Um erhöhtem Kalkausfall vorzubeugen:

- ▶ Die Warmwassertemperatur auf kleiner 55 °C einstellen.

4.6 Komfortbetrieb einstellen

Grundeinstellung ist der Sparbetrieb, die eco-Taste leuchtet. Durch Drücken der eco-Taste kann zwischen **Sparbetrieb** und **Komfortbetrieb** gewählt werden.

4.6.1 CerapurModul-Smart

- **Sparbetrieb**

Im Sparbetrieb wird der Speicher nur nachgeladen, wenn eine größere Warmwassermenge entnommen wurde.

Durch weniger häufige Speicherladung wird Energie gespart.

- **Komfortbetrieb**

Im Komfortbetrieb wird der Speicher ständig auf der eingestellten Temperatur gehalten. Dadurch wird ein maximaler Warmwasserkomfort gewährleistet.

4.6.2 CerapurModul

- **Sparbetrieb**

Im Sparbetrieb wird nur der obere Teil des Speichers nachgeladen, wenn eine größere Warmwassermenge entnommen wurde.

Durch weniger häufige Speicherladung und geringeren Speicheranteil wird Energie gespart.

- **Komfortbetrieb**

Im Komfortbetrieb wird der ganze Speicher ständig auf der eingestellten Temperatur gehalten. Dadurch wird ein maximaler Warmwasserkomfort gewährleistet.

4.6.3 CerapurModul-Solar

- **Sparbetrieb**

Im Sparbetrieb wird nur der obere nicht solare Teil des Speichers nachgeladen, wenn eine größere Warmwassermenge entnommen wurde.

Durch weniger häufige Speicherladung und geringeren Speicheranteil wird Energie gespart.

- **Komfortbetrieb**

Im Komfortbetrieb wird der ganze nicht solare Teil des Speichers ständig auf der eingestellten Temperatur gehalten.

Dadurch wird ein maximaler Warmwasserkomfort gewährleistet.




4.7 Sommerbetrieb einstellen

Die Heizungspumpe und damit die Heizung ist abgeschaltet. Die Warmwasserversorgung sowie die Spannungsversorgung für Heizungsregelung und Schaltuhr bleiben erhalten.



HINWEIS: Gefahr des Einfrierens der Heizungsanlage. Im Sommerbetrieb besteht nur Gerätefrostschutz.

- ▶ Bei Frostgefahr Frostschutz beachten (→ Seite 38).

- ▶ Stellung des Vorlauftemperaturreglers  notieren.
- ▶ Vorlauftemperaturregler  ganz nach links  drehen.

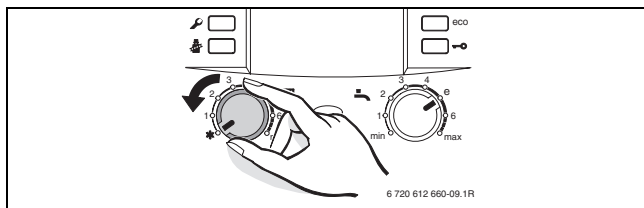



Bild 14



Weitere Hinweise finden Sie in der Bedienungsanleitung des Heizungsreglers.

4.8 Frostschutz einstellen

Frostschutz für die Heizungsanlage:

- ▶ Gerät eingeschaltet lassen, Vorlauftemperaturregler  mindestens auf Stellung 1.

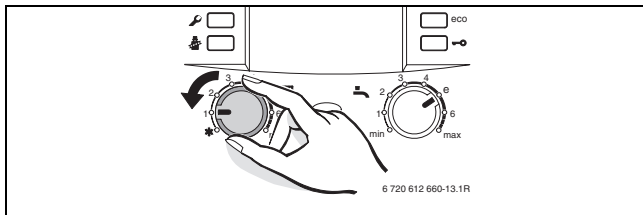


Bild 15

-oder- wenn Sie das Gerät ausgeschaltet lassen wollen:

- ▶ Vom Fachmann Frostschutzmittel (siehe Installationsanleitung) ins Heizwasser mischen und Warmwasserkreis entleeren lassen.



Weitere Hinweise finden Sie in der Bedienungsanleitung des Heizungsreglers.

Frostschutz für den Speicher:

- ▶ Warmwasser-Temperaturregler  auf Linksanschlag drehen.

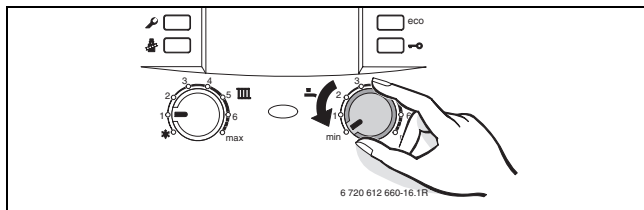


Bild 16

Frostschutz für die Solaranlage:


Die Wärmeträgerflüssigkeit der Solaranlage hat einen Frostschutz bis ca. $-30\text{ }^{\circ}\text{C}$.

- ▶ Wärmeträgerflüssigkeit jährlich prüfen lassen, → Installationsanleitung des Kollektors.

4.9 Tastensperre einschalten

Die Tastensperre wirkt auf den Vorlauftemperaturregler, den Warmwasser-Temperaturregler und alle Tasten außer Hauptschalter und Schornsteinfegertaste.

Tastensperre einschalten:

- ▶ Taste drücken bis im Display abwechselnd  und die Heizungsvorlauftemperatur angezeigt wird.
Die Taste leuchtet.

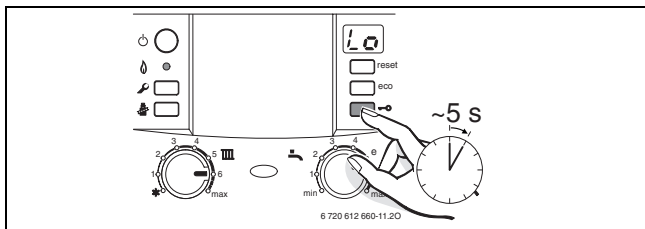





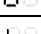
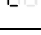




Bild 17

Tastensperre ausschalten:

- ▶ Taste drücken bis im Display nur noch die Heizungsvorlauftemperatur angezeigt wird.
Die Taste erlischt.

4.10 Anzeigen im Display

Display	Beschreibung
	Inspektion erforderlich.
	Tastensperre aktiv (→ Kapitel 4.9).
	Heizungspumpe ist blockiert (→ Kapitel 7).
	Gerät 15 Minuten lang auf kleinster Wärmeleistung.
	Entlüftungsfunktion aktiv (ca. 4 Minuten).
	Start der thermischen Desinfektion (→ Kapitel 5).
	Unzulässig schneller Anstieg der Vorlauftemperatur (Gradientenüberwachung). Der Heizbetrieb wird für zwei Minuten unterbrochen.
	Trocknungsfunktion (dry function). Wenn am witterungsgeführten Heizungsregler die Estrichrocknung aktiviert ist, siehe Bedienungsanleitung des Heizungsreglers.
z. B. 	Störungs-Code (→ Kapitel 7)

Tab. 5

5 Thermische Desinfektion durchführen

Um einer bakteriellen Verunreinigung des Warmwassers durch z. B. Legionellen vorzubeugen, empfehlen wir, nach längerer Stillstandszeit eine thermische Desinfektion durchzuführen.



Bei einigen Heizungsreglern kann die thermische Desinfektion zu einer festen Zeit programmiert werden, siehe Bedienungsanleitung des Heizungsreglers.




Die thermische Desinfektion erfasst das Warmwassersystem einschließlich der Entnahmestellen. Bei Solar-Warmwasserspeichern wird der solare Anteil des Speichers nicht erfasst.



WARNUNG: Verbrühungsgefahr!

Heißes Wasser kann zu schweren Verbrühungen führen.

- ▶ Die thermische Desinfektion nur außerhalb der normalen Betriebszeiten durchführen.
- ▶ Der Speicherinhalt kühlt nach der thermischen Desinfektion erst allmählich durch thermische Verluste wieder auf die eingestellte Warmwassertemperatur ab. Deshalb kann die Warmwassertemperatur kurzzeitig höher sein als die eingestellte Temperatur.

- ▶ Warmwasser-Entnahmestellen schließen.
- ▶ Bewohner auf Verbrühungsgefahr hinweisen.
- ▶ Evtl. vorhandene Zirkulationspumpe auf Dauerbetrieb einstellen.
- ▶ Schornsteinfegertaste  und Tastensperre  gleichzeitig drücken und halten bis das Display  zeigt.

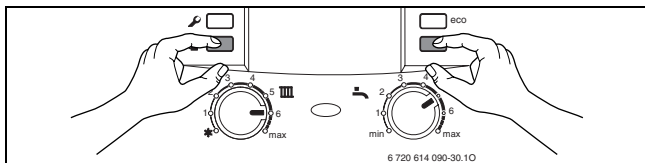


Bild 18

- ▶ Warten, bis die maximale Temperatur erreicht ist.
- ▶ Nacheinander von der nächstgelegenen Warmwasser-Entnahmestelle bis zur entferntesten so lange Warmwasser entnehmen, bis 3 Minuten lang 70 °C heißes Wasser ausgetreten ist.
- ▶ Zirkulationspumpe wieder auf Normalbetrieb einstellen.

Nachdem das Wasser 35 Minuten lang auf 75 °C gehalten wurde, wird die thermische Desinfektion beendet.



Wenn Sie die thermische Desinfektion unterbrechen wollen:

- ▶ Gerät aus- und wieder einschalten.
Das Gerät geht wieder in Betrieb und die Vorlauftemperatur wird angezeigt.

6 Energiesparhinweise

Sparsam heizen

Das Gerät ist so konstruiert, dass der Gasverbrauch und die Umweltbelastung möglichst niedrig und die Behaglichkeit groß ist. Entsprechend dem jeweiligen Wärmebedarf der Wohnung wird die Gaszufuhr zum Brenner geregelt. Wenn der Wärmebedarf geringer wird, arbeitet das Gerät mit kleiner Flamme weiter. Der Fachmann nennt diesen Vorgang Stetigregelung. Durch die Stetigregelung werden die Temperaturschwankungen gering und die Wärmeverteilung in den Räumen gleichmäßig. So kann es vorkommen, dass das Gerät längere Zeit in Betrieb ist, aber dennoch weniger Gas verbraucht als ein Gerät das ständig ein- und ausschaltet.

Inspektion und Wartung

Damit der Gasverbrauch und die Umweltbelastung über lange Zeit möglichst niedrig bleiben, empfehlen wir Ihnen den Abschluss eines Wartungs- und Inspektionsvertrages mit jährlicher Inspektion und bedarfsabhängiger Wartung mit einem zugelassenen Fachbetrieb.

Heizungsregelung

In Deutschland ist nach § 12 der Energieeinsparverordnung (EnEV) eine Heizungsregelung mit Raumtemperaturregler oder witterungsgeführtem Regler und Thermostatventilen vorgeschrieben.

Weitere Hinweise finden Sie in der Bedienungsanleitung des Heizungsreglers.

Thermostatventile

Damit die jeweils gewünschte Raumtemperatur erreicht wird, öffnen Sie die Thermostatventile ganz. Erst, wenn nach längerer Zeit die Temperatur nicht erreicht wird, können Sie am Regler die gewünschte Raumtemperatur ändern.

Fußbodenheizung

Stellen Sie die Vorlauftemperatur nicht höher ein, als die vom Hersteller empfohlene maximale Vorlauftemperatur.

Lüften

Lassen Sie zum Lüften die Fenster nicht gekippt. Sonst wird dem Raum ständig Wärme entzogen, ohne die Raumluft nennenswert zu verbessern. Öffnen Sie besser die Fenster für kurze Zeit ganz.

Drehen Sie während des Lüftens die Thermostatventile zu.

Warmwasser

Wählen Sie die Warmwassertemperatur immer so niedrig wie möglich.

Eine niedrige Einstellung am Temperaturregler bedeutet große Energieeinsparung.

Außerdem führen hohe Warmwassertemperaturen zu verstärkter Verkalkung und beeinträchtigen damit die Funktion des Gerätes (z. B. längere Aufheizzeiten oder geringere Auslaufmenge).

Zirkulationspumpe

Stellen Sie eine evtl. vorhandene Zirkulationspumpe für Warmwasser über ein Zeitprogramm auf die individuellen Bedürfnisse ein (z. B. morgens, mittags, abends).


7 Störungen beheben

Die Heatronic überwacht alle Sicherheits-, Regel- und Steuerbauteile.


Wenn während des Betriebs eine Störung auftritt, ertönt ein Warnton und die Betriebsleuchte blinkt.



Wenn Sie eine Taste drücken, wird der Warnton ausgeschaltet.

Das Display zeigt einen Störungs-Code (z. B. ) und die reset-Taste kann blinken.

Wenn die reset-Taste blinkt:

- ▶ reset-Taste drücken und halten, bis das Display  zeigt. Das Gerät geht wieder in Betrieb und die Vorlauftemperatur wird angezeigt.

Wenn die reset-Taste nicht blinkt:

- ▶ Gerät aus- und wieder einschalten. Das Gerät geht wieder in Betrieb und die Vorlauftemperatur wird angezeigt.

Wenn sich eine Störung nicht beseitigen lässt:

- ▶ Zugelassenen Fachbetrieb oder Kundendienst anrufen und Störungs-Code sowie Gerätedaten mitteilen.



Eine Übersicht der Anzeigen im Display finden Sie auf Seite 41.

Gerätedaten

Wenn Sie den Kundendienst anfordern, ist es von Vorteil, genauere Angaben über Ihr Gerät zu machen.

Diese Angaben erhalten Sie vom Typschild oder vom Gerätetyp-Aufkleber in der Blende.

CerapurModul (z. B. ZBS 22/100 S-3)

.....

Fertigungsdatum (FD ...)

.....

Datum der Inbetriebnahme:

.....

Ersteller der Anlage:

.....

8 **Wartung**

Inspektion und Wartung

Der Betreiber ist für die Sicherheit und Umweltverträglichkeit der Heizungsanlage verantwortlich (Bundes-Immissionsschutzgesetz).

Schließen Sie deshalb mit einem zugelassenen Fachbetrieb einen Wartungs- und Inspektionsvertrag ab, mit jährlicher Inspektion und bedarfsabhängiger Wartung. Das sichert Ihnen einen hohen Wirkungsgrad bei umweltfreundlicher Verbrennung.

Verkleidung reinigen

Mit feuchtem Tuch Verkleidung abreiben. Keine scharfen oder ätzenden Reinigungsmittel verwenden.

9 Umweltschutz/Entsorgung

Umweltschutz ist ein Unternehmensgrundsatz der Bosch Gruppe. Qualität der Erzeugnisse, Wirtschaftlichkeit und Umweltschutz sind für uns gleichrangige Ziele. Gesetze und Vorschriften zum Umweltschutz werden strikt eingehalten.

Zum Schutz der Umwelt setzen wir unter Berücksichtigung wirtschaftlicher Gesichtspunkte bestmögliche Technik und Materialien ein.

Verpackung

Bei der Verpackung sind wir an den länderspezifischen Verwertungssystemen beteiligt, die ein optimales Recycling gewährleisten.

Alle verwendeten Verpackungsmaterialien sind umweltverträglich und wiederverwertbar.

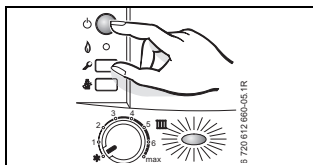
Altgerät

Altgeräte enthalten Wertstoffe, die einer Wiederverwertung zugeführt sind.

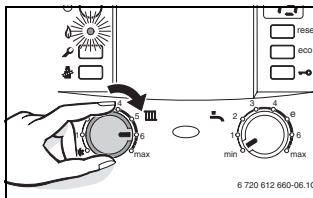
Die Baugruppen sind leicht zu trennen und die Kunststoffe sind gekennzeichnet. Somit können die verschiedenen Baugruppen sortiert und dem Recycling oder der Entsorgung zugeführt werden.

10 Kurzbedienungsanleitung

Gerät ein-/ausschalten



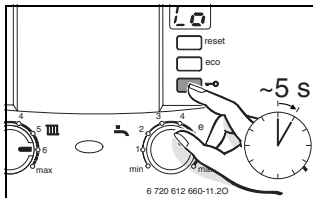
Heizung einschalten



Heizungsregelung (Zubehör) einstellen

Siehe Bedienungsanleitung des Heizungsreglers.

Tastensperre einschalten

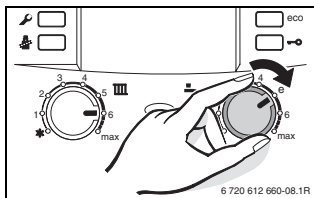


Warmwassertemperatur einstellen



WARNUNG: Verbrühungsgefahr!

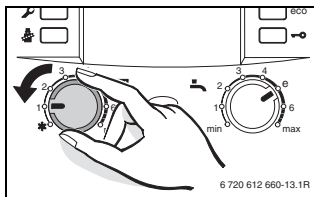
► Warmwassertemperaturregler auf maximal „e“ drehen.



Komfortbetrieb: **eco**-Taste leuchtet nicht.

Sparbetrieb: **eco**-Taste leuchtet.

Frostschutz einstellen



Index

A

Altgerät	49
Angaben zum Gerät	11
Bestimmungsgemäßer Gebrauch	11
CE-Konformitätserklärung	12
Typenübersicht	13
Ausschalten	
Gerät	28–29, 50

B

Bedienelemente	26
Bedienung	24
allgemeine Bedienhinweise	24
Bestimmungsgemäßer Gebrauch	11
Betriebsdruck der Heizung	20
Betriebsdruck der Solaranlage	22
Blende öffnen	19

C

CE-Konformitätserklärung	12
--------------------------------	----

E

eco-Taste	27
Einschalten	
Gerät	28, 50
Heizung	30, 50
Einstellung	
Warmwassertemperatur	33, 50
Energieeinsparung	33
Energieeinsparverordnung (EnEV)	32, 50
Energiesparhinweise	44
Entsorgung	49

F
Frostschutz 38, 50

G
Gerät ausschalten 28–29, 50
Gerät einschalten. 28, 50
Gerätedaten. 47

H
Heizung einschalten. 30, 50
Heizungsregelung. 32, 50
Heizwasser. 21

I
Inbetriebnahme 14
Inspektion 48

K
Kalkausfall 33
Komfortbetrieb einstellen 35–36

L
Lüften 45

N
Nachfüllen von Heizwasser 21
Nachfüllen von Wärmeträgerflüssigkeit 23

O
Öffnen der Blende 19

R
Recycling 49
Reinigung. 48
reset-Taste. 27, 46

S

Sicherheitshinweise	8
Sommerbetrieb	37
Störungen	46
Störungsanzeige	46

T

Tastensperre	40, 50
Temperaturregler	27, 33
Thermische Desinfektion	42
Typenübersicht	13

U

Umweltschutz	49
--------------------	----

V

Verpackung	49
------------------	----

W

Wärmeträgerflüssigkeit	23
Warmwassertemperatur einstellen	33, 50
Warnton	46
Wartung	48

Notizen

Notizen

Wie Sie uns erreichen ...

DEUTSCHLAND

Bosch Thermotechnik GmbH

Junkers Deutschland
Junkersstraße 20-24
D-73249 Wernau
www.junkers.com

Kundendienstannahme (24-Stunden-Service)

Telefon(0 18 03) 337 337*
Telefax(0 18 03) 337 339*

* Alle Anrufe aus dem deutschen
Festnetz 0,09 EUR/Minute.
Abweichende Preise für Anrufe aus
Mobilfunknetzen möglich.

ÖSTERREICH

Robert Bosch AG

Geschäftsbereich Thermotechnik
Hüttenbrennergasse 5
A-1030 Wien
www.junkers.at

Kundendienstannahme (24-Stunden-Service)

Telefon(08 10) 81 00 90
(Ortstarif)

SCHWEIZ

Vertrieb:

Tobler Haustechnik AG

Steinackerstraße 10
CH-8902 Urdorf

Service:

Sixmadun AG

Bahnhofstrasse 25
CH-4450 Sissach
www.sixmadun.ch

Servicenummer

Telefon 0842 840 840

